



## La dimensió social del Museu de Ciències Naturals de Barcelona

ANNA OMEDES, MONTSERRAT BALLESTER, LETICIA GONZÁLEZ, LINA UBERO i PERE VILADOT. Museu de Ciències Naturals de Barcelona.

Mural de pintura confeccionat pels assistents al taller de l'Associació Trinijove després de la visita a l'exposició *Planeta vida*. Fotografia: MCNB. © MCNB.

*El Museu de Ciències Naturals de Barcelona vol ser un museu educador i accessible, i defensa objectius d'equitat i d'inclusió. L'article explica els objectius d'equitat, d'accessibilitat i de proximitat, detallant un dels programes, el Museu Ambulant, que ofereix accions del Museu a totes aquelles persones que per un motiu o un altre no s'hi poden desplaçar (interns de centres penitenciaris i, en el futur, persones hospitalitzades de llarga durada). El Museu treballa també en diversos projectes per adaptar l'accessibilitat de les seves seves a diversos col·lectius, amb trastorns visuals o auditius, o trastorns de salut mental. El projecte d'accessibilitat Niu de Ciència posa el Museu a l'abast dels més petits, incloent-se encara en un objectiu més ampli: facilitar l'accés a persones de totes les edats. I, finalment, en el text s'explica un projecte singular de proximitat, una de les experiències més consolidades: afavorir el coneixement del barri de forma diferent a l'habitual a les escoles del districte on s'ubica el Museu.*

El Museu de Ciències Naturals de Barcelona va ser inaugurat el 1882 i actualment està format per cinc seus: el Jardí Botànic Històric, el Jardí Botànic de Barcelona, el Laboratori de Natura, el Museu Martorell i el Museu Blau. Aquest darrer es va inaugurar el 2011 amb nous serveis (aules per a tallers, laboratoris, sala d'actes, mediateca, etc.) i una exposició de referència de 3.000 metres quadrats, *Planeta Vida*, que compatibilitza les col·leccions del Museu, amb cent trenta-quatre anys d'història. Amb una museologia capdavantera, ofereix als visitants la possibilitat d'escollir diferents camins per comprendre els temes amb diversos nivells de profunditat.

L'obertura del Museu Blau va propiciar treballar en el projecte del nou Museu de Ciències Naturals i redefinir la seva missió:

«Generar i compartir coneixement sobre la diversitat i l'evolució del món natural amb el propòsit de contribuir a conservar-lo i crear una societat més informada, connectada i responsable amb la natura. Ho fem mitjançant la preservació d'unes col·leccions que són testimoni material del patrimoni natural de Catalunya i les terres properes, la recerca de la diversitat biològica i geològica, i unes experiències que estimulen l'exploració, l'aprenentatge, l'estimació, el gaudi, el diàleg i la participació entre el públic més ampli possible».

La prioritat 1 del Pla estratègic 2013-2017 és esdevenir «un museu educador i accessible mitjançant l'objectiu estratègic 1.2: ser un museu inclusiu, que treballi per servir tothom i contribueixi al canvi social». Entenem el museu inclusiu com aquell que defensa objectius d'equitat perquè ningú es vegi exclòs del gaudi dels seus serveis i activitats. No només les persones amb diversitats funcionals, sinó totes les persones que, per raons econòmiques, socials, culturals, d'edat, físiques o altres, no poden anar al museu o no solen rebre'n els beneficis.

Una de les funcions bàsiques del museu és exercir la responsabilitat social, entesa com a promoció d'accions per sobrepassar el compliment dels objectius de la institució, invertint més en capital



Calaixera del Museu Ambulant. Fotografia: Josep Maria de Llobet. © MCNB.

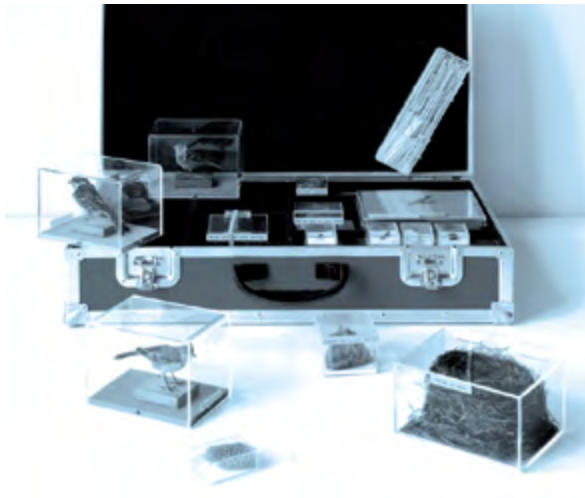
humà, en proximitat, en els sectors socials desfavorits, en relacions amb els agents socials, etc.

## EL PROGRAMA D'INCLUSIVITAT DEL MUSEU

El museu entén la inclusivitat com un concepte global que abasta tant la dimensió física com la dimensió social, i per això expressa el seu compromís desenvolupant un seguit de programes inspirats en els valors de l'equitat, l'accessibilitat i la participació, com a expressió democràtica del projecte públic per tal d'arribar a totes les persones i contribuir al canvi social lluitant contra l'exclusió. Aquests valors impregnen tota l'activitat del museu, que es basa en tres línies conceptuals:

**L'equitat.** El museu és un recurs cultural de primera magnitud que ha d'estar a l'abast de tota la població i treballar per afavorir la igualtat d'oportunitats i garantir que els recursos culturals i educatius siguin accessibles al màxim nombre i diversitat de persones.

**L'accessibilitat.** El museu es dota d'un dispositiu global d'accessibilitat tant física com comunicativa per promoure la igualtat d'accés de totes les persones amb independència de la seva edat o diversitat funcional física o intel·lectual. L'accessibilitat social es desenvolupa a través d'una política de preus, programes especials, subvencions i ajuts.



Maleta didàctica *Construccions, constructors*, del Museu Ambulant. Fotografia: Josep Maria de Llobet. © MCNB.

**La proximitat.** El territori proper al museu ofereix l'oportunitat d'establir vincles forts i fonamentar-ne la interrelació. A partir d'un bon coneixement del territori i treballant les relacions socials s'estan establint projectes comuns amb la xarxa associativa i educativa.

El programa d'inclusivitat del museu és un projecte transversal al qual donen suport tots els departaments del museu i que requereix establir sinergies entre la institució i els agents socials. La implantació del programa és gradual: cada proposta es desenvolupa i consolida (i s'amplia si s'escau) sumant-se a les accions anteriors, fet que va dibuixant una xarxa cada vegada més densa de petites i grans accions. Per la seva naturalesa, el programa d'inclusivitat del museu té un abast molt ampli.

### 1. Accions d'equitat

Les línies d'acció que s'estan portant a terme actualment són:

El **Museu Ambulant**, projecte per als col·lectius que no poden acostar-se al museu, com ara interns dels centres penitenciaris i centres de menors de Catalunya, malalts de llarga durada d'hospitals i altres.



Calaixera del Museu Ambulant. Fotografia: Josep Maria de Llobet. © MCNB.

**Activitats per col·lectius en risc d'exclusió.** S'ha posat en marxa realitzant activitats per als grups de menors i adults de la Fundació Trinijove vinculades a l'exposició *Solidaritat i natura* (2012-2013).

**Beques de transport i d'activitats escolars** per als centres d'atenció educativa preferent de Catalunya i per a grups d'alumnes amb condicions socioeconòmiques desfavorables.

**Cessió d'espais i realització d'activitats sense cost** per a col·lectius en risc d'exclusió.

### Anàlisi detallada d'un projecte singular d'equitat: el Museu Ambulant

El coneixement d'experiències puntuals de museus, sobretot d'art, a presons d'arreu va fer pensar en la necessitat d'oferir alguna acció del Museu de Ciències Naturals a totes aquelles persones que per un motiu o un altre no s'hi podien desplaçar. Així va néixer el projecte **Museu Ambulant**, que va començar en centres penitenciaris d'adults i de menors i que, en una segona fase, es desplaçarà als hospitals per atendre malalts de llarga estada





Activitat escolar al Niu de Ciència. Fotografia: MCNB.  
© MCNB.

i continuarà després amb altres col·lectius que també tinguin dificultats per accedir al museu. El disseny de la proposta ha estat fet en col·laboració entre tècnics del museu i docents dels centres penitenciaris i de menors en un treball multidisciplinari.

El Museu Ambulant consisteix en una calaixera amb rodes i dues maletes pedagògiques que es deixen en préstec als centres i que contenen material natural real organitzat de la mateixa manera com es pot veure en la visita presencial al museu. A partir d'unes guies didàctiques se suggereixen un seguit d'activitats que els docents de les escoles dels centres penitenciaris poden autoregular a la seva pròpia situació i/o dinàmica.

L'experiència té com a finalitat principal fer arribar als usuaris els continguts del Museu de Ciències Naturals de Barcelona, tot proposant activitats que contribueixin al treball en equip i l'expressivitat i permetin desenvolupar diverses aptituds (conversa, diàleg, col·laboració, etc.).

Els objectius específics són:

- Donar a conèixer algunes característiques del Museu de Ciències Naturals (col·leccions de Zoologia): quines tasques s'hi desenvolupen, què s'hi mostra al públic (col·leccions) i de quina manera, quins objectius científics justifiquen l'existència d'aquest museu, quines activitats educatives s'hi fan, etc.
- Estimular l'interès per la ciència.
- Assenyalar la importància de la biodiversitat i la necessitat de preservar-la, estimulant el respecte per tots els éssers vius i l'interès per conèixer-los.
- Destacar la importància que tenen tots els organismes vius, per petits i insignificants que semblin.
- Estimular la curiositat, les ganes de saber i aprendre.
- Potenciar l'aprenentatge cooperatiu i reflexiu, així com el desenvolupament de competències comunicatives que afavoreixin el diàleg.
- Participar en un procés de descoberta en grup propiciant situacions d'aprenentatge enriquidores per a tots els participants.
- Valorar i respectar el material.
- Gaudir, passar-ho bé.

Les institucions que col·laboren amb el museu en aquest projecte són el Departament de Justícia de la Generalitat de Catalunya, Subdirecció General

de Programes de Rehabilitació i Sanitat i Direcció General de Justícia Juvenil, i el Departament d'Ensenyament de la Generalitat de Catalunya, Aules Hospitalàries.

L'experiència del Museu Ambulant es va iniciar el curs 2008-2009 i ha anat evolucionant d'acord amb els resultats i una valoració continuada:

Curs 2008-2009. Realització de cinc tallers didàctics fets per educadores del museu a l'escola del centre penitenciari de joves. Valoració conjunta museu-docents dels centres. Decisió de canviar per un material de gestió autònoma que pugui arribar a molts més usuaris.

Curs 2009-2010. Presentació de la calaixera amb continguts generals de zoologia del museu als onze centres penitenciaris d'adults de Catalunya. Començament del préstec per períodes de quaranta-cinc dies. Formació *in situ* dels docents dels centres sobre les possibilitats didàctiques de la calaixera. Valoració conjunta museu-docents dels centres. Es decideix produir un material més concret i manejable amb continguts sobre les construccions dels animals.

Curs 2011-2012. Ampliació del préstec de la calaixera als cinc centres de menors de Catalunya. Disseny i producció de dues maletes pedagògiques sobre les construccions dels animals (títol: *Construccions, constructors*). Continuació de la formació *in situ*.

Curs 2012-2013. Presentació de les maletes pedagògiques *Construccions, constructors* a tots els centres d'adults i de menors. Préstec per períodes de quaranta-cinc dies dels tres elements (calaixera i dues maletes).

Estat actual. Continua el préstec del material a tots els centres d'adults i de menors amb normalitat.

El nombre de participants, des de l'any 2011, ha estat de 3.686 alumnes de 297 grups de les escoles o aules educatives de tots els centres penitenciaris (onze) i de tots centres de menors (cinc) de Catalunya.



Nen fent l'activitat escolar d'Autodescoberta al Niu de Ciència. Fotografia: MCNB. © MCNB.

## Valoració

Per poder fer l'avaluació contínua, els centres omplen una enquesta de centre amb l'opinió global i una de grup, on es tracten temes com el nombre de participants, objectius pretesos, continguts treballats, materials utilitzats, etc. Del recull i l'anàlisi de les enquestes es destaquen els següents punts forts i febles.

## Punts forts

- Arriba a tota la població reclusa de Catalunya.
- Permet accedir a un material normalment inaccessible per desenvolupar activitats al voltant de les ciències naturals.
- Facilita l'autonomia dels docents.
- Permet conèixer el museu a un sector de la població que d'altra manera no en podria gaudir.
- Obre un ventall de possibilitats i de noves experiències a les persones que l'han utilitzat.
- Fomenta l'ús d'instrumental d'observació i manipulació desconeguts.
- Proposa moltes activitats adaptables.
- Té una important funció motivadora a través de la manipulació de material natural.



Taula retroil·luminada per a l'activitat d'Autodescoberta del Niu de Ciència. Fotografia: MCNB. © MCNB.

- Fomenta el respecte pel material i les altres cultures.

#### Punts febles

- Requereix una àmplia disponibilitat de temps i de personal per a la reposició del material.
- S'ha detectat una necessitat de seguiment i formació contínua per part del museu adreçada als docents (a la manera de *coaching*), per tal d'orientar-los sobre el seu ús.

#### Projecte de futur

Portar el Museu Ambulant a persones hospitalitzades amb malalties de llarga durada. Començarà amb infants i joves i continuarà amb adults. L'objectiu és que els materials serveixin no només com

a eina educativa en suport de l'escolarització obligatòria, sinó també com a element terapèutic que contribueixi als processos curatius i alleugui l'estat dels pacients.

S'han començat contactes amb les aules hospitalàries de Catalunya i s'està elaborant el projecte en funció de les seves necessitats específiques. Al curs 2014-2015 s'iniciaran activitats pilot en una aula.

## 2. Accions d'accessibilitat

El Museu Blau disposa de mesures generals d'accessibilitat a l'equipament que atenen les necessitats globals dels diferents col·lectius. Es té la col·laboració de la Fundació Universitària del Bages i la Fundació per al Desenvolupament Comunitari.

El museu ofereix visites guiades adaptades per a persones amb discapacitat visual i intel·lectual que es programen segons la demanda d'aquests col·lectius. Actualment el museu treballa en la implementació de nous projectes, entre els quals destaca l'ampliació de visites guiades per a persones amb trastorns de salut mental, així com malalts d'Alzheimer. També es du a terme formació específica del personal d'atenció al públic i educadors.

#### Per a persones amb discapacitat visual

Senyalització dels serveis bàsics.  
Encaminador podotàctil d'accés al taulell d'informació.  
Plànol tàctil.  
Fullet en grans caràcters i en Braille.

#### Per a persones amb discapacitat auditiva

Anell magnètic tant a les taquilles com a la sala d'actes. Adreçat a les persones que duen audiòfon.  
WebApp que compleix amb els estàndards d'accessibilitat de la W3C amb el nivell AA, la qual cosa fa que sigui compatible amb els motors d'accessibilitat dels dispositius mòbils més habituals.



Sessió amb escriptors i il·lustradors del projecte *Connectem amb...* M. Ardant. *La realitat pot superar la ficció* del curs 2013-2014. Fotografia: MCNB. © MCNB.

### Recursos a l'exposició permanent *Planeta Vida*

- Per a persones amb discapacitat visual. A les disset taules interactives de l'exposició, on es mostren un total de cinquanta objectes originals i maquetes que es poden tocar lliurement, hi ha esquemes en relleu i textos en grans caràcters i en Braille català. L'objectiu d'aquests nous recursos, que es poden complementar amb l'audioguia, és aconseguir que el col·lectiu d'invidents pugui visitar l'exposició cada cop de forma més autònoma, alhora que es facilita la comprensió dels continguts a tota la població en general, gràcies als textos amb lletra gran i als esquemes didàctics.
- Per a persones amb discapacitat auditiva, el recorregut disposa de vint-i-set audiovisuals i quaranta-dues pantalles interactives en tres idiomes.
- Per a persones amb mobilitat reduïda, l'exposició és totalment accessible en cadira de rodes, tant per circular com per l'alçada de les taules interactives i de les cartel·les.

### Niu de Ciència

El Museu a l'abast dels més petits: projecte per a infants de 0 a 6 anys.





Exposició amb els treballs finals del projecte Sant Martí com tú l'has vist del curs 2012-2013. Fotografia: MCNB. © MCNB.

### Anàlisi detallada d'un projecte singular d'accessibilitat: el Niu de Ciència

El Niu de Ciència del Museu Blau és part d'un projecte extens, *Nascuts per a la ciència*, que té com a objectiu anar fent accessible als infants de 0 a 6 anys tot el museu, projecte inclòs amb l'objectiu de facilitar l'accés a persones de totes les edats. S'ha començat pels més menuts, ja que incorporar la mirada de 0 a 6 anys a les accions que fa el museu també permet incorporar altres mirades respecte a l'accessibilitat, i més concretament les referents a la diversitat funcional.

En el projecte existeix una clara sensibilitat per acostar la ciència a tothom. És una proposta nascuda sense límits que depassa àmpliament la capacitat del museu en si mateix i posa l'èmfasi a vincular el màxim de persones i organismes en una mateixa finalitat educativa: **promoure la ciència des de la primera infància i de retruc acostar-la al món ciutadà en general.** Es dona així resposta a la manca d'oferta d'activitats dissenyades específicament per a nens i nenes d'aquesta franja d'edat que hi ha, en general, a tots els museus.

Aprofitant la nova instal·lació del Museu Blau, l'any 2011 es crea un lloc específic dins el museu: el Niu de Ciència, un espai només per a infants de 0 a 6 anys, dissenyat especialment per a ells i que els proporciona experiències de qualitat. Es tracta d'un espai versàtil molt visible a l'entrada del museu, amb dues parets de vidre, amb material dissenyat específicament per a complir les necessitats dels seus usuaris (material resistent, dimensionat, higiènic, estètic, còmode, etc.) i, sobretot, dotat de material natural (cranis, pells, ossos, llavors, cargols, minerals, roques, fustes, etc.) preparat pels tècnics dels diferents departaments del museu. El Niu de Ciència disposa del seu propi decàleg de drets: dret a tocar-ho tot, a embrutar-se, a pensar amb les mans, a ser respectats, a actuar segons el seu parer, a invertir el temps que vulguin en les seves accions, a passar l'estona, a equivocar-se, a no fer allò que s'espera que facin, i a provar que els adults s'esforcin per entendre'ls sense interferir.

El projecte del Niu de Ciència s'ha elaborat i es du a terme amb la col·laboració de Montserrat Pedreira, directora dels estudis de Grau en Educació



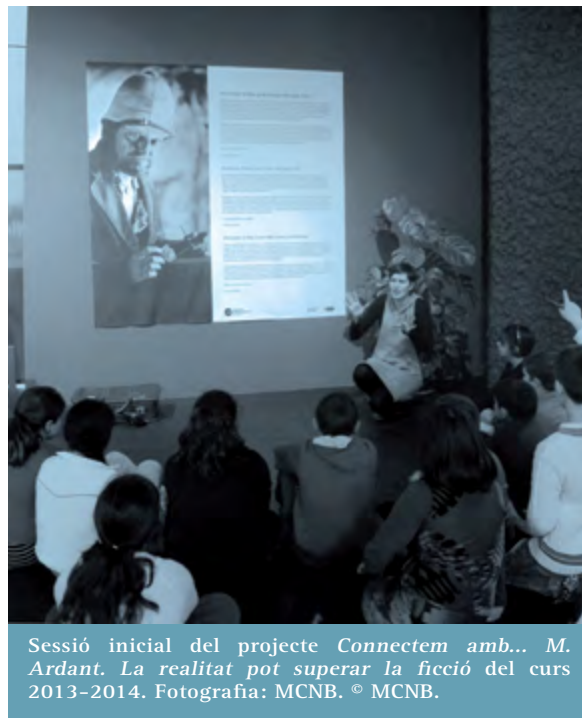
Infantil de la Fundació Universitària del Bages, de Manel Briones, arquitecte de BDM (arquitectes especialitzat en el disseny d'espais per a infants), i de Francesco Tonucci, pedagog italià impulsor dels consells d'infants.

La proposta d'un espai específic no té cap intenció de tancar ni separar, sinó que vol ser un nòdul més en la xarxa interna del museu que lligui de diverses maneres amb la resta de l'espai. Per això, totes les propostes didàctiques es relacionen amb l'exposició permanent, *Planeta Vida*, possibilitant que els infants surtin del niu per explorar, investigar i gaudir del patrimoni del museu.

El Niu de Ciència permet acostar-se als infants, ja sigui en activitats familiars o escolars, per transmetre'ls la fascinació que des de sempre ha sentit la humanitat per entendre el que ens envolta, estímulant-los la curiositat, ajudant-los a donar sentit als fenòmens dels món, proporcionant-los material natural, llibres adequats, instruments d'observació, incentivant-los la intervenció raonada sobre la realitat i ajudant-los a entendre la ciència fent-la propera, assequible i adequada.

Els objectius específics, tant per a les activitats familiars com per a les escolars, són:

- Estimular l'interès per la ciència.
- Estimular la curiositat, les ganes de saber, d'aprendre i d'investigar, respectant el ritme i els interessos de cadascú.
- Potenciar l'aprenentatge cooperatiu i reflexiu.
- Valorar i respectar el material del Niu de Ciència.
- Ressaltar el patrimoni cultural propi del museu.
- Participar en un procés de descoberta, ja sigui de manera individual o en grup.
- Assegurar el rigor en les propostes, tant des del punt de vista didàctic com científic.



Sessió inicial del projecte *Connectem amb... M. Ardant. La realitat pot superar la ficció* del curs 2013-2014. Fotografia: MCNB. © MCNB.

- Connectar amb la resta del museu.
- Gaudir de l'espai, el material i les propostes d'activitats.

El projecte Niu de Ciència ha anat evolucionant des de la seva posada en marxa seguint no només la valoració continuada, sinó també tenint en compte l'opinió i les necessitats de les escoles.

2011. S'inaugura el Museu Blau i s'obre el Niu de Ciència amb l'activitat familiar de cap de setmana: Autodescoberta.

2012. El Niu de Ciència es consolida com a servei per a famílies durant els caps de setmana i els períodes de vacances escolars. Es comencen a realitzar dues activitats escolars per a escoles bressol i per a nens de 3 a 6 anys. Es comencen a rebre propostes d'escoles i col·lectius amb diversitat funcional per realitzar activitats al Niu de Ciència, i s'inicien projectes de col·laboració amb aquests col·lectius per tal de dissenyar activitats específiques, fomentant-ne la inclusió.



Detalls de l'exposició que van fer els alumnes del CFA Josep Pla del Centre penitenciari de Figueres per a la resta d'interns, amb el museu ambulant desplegat, llibres i els treballs fets a classe. Fotografia: MCNB. © MCNB.

2013. El Niu de Ciència es reafirma com un servei per a escoles bressol i escoles d'educació infantil d'ús habitual i es crea una nova activitat escolar a instàncies de molts mestres. S'inicia un nou programa d'activitats transdisciplinars per a famílies en cap de setmana, NIUViu, que uneix la ciència amb la dansa, l'art plàstic i la música, entre d'altres.

Curs 2013-14. S'amplien les activitats, es consolida el programa NIUViu i s'avança en l'adaptació de les activitats per a les escoles i centres amb persones amb diversitat funcional (en col·laboració amb ASPACE, APSOECAT, Centre Ocupacional El Xop).

Curs 2014-15. S'iniciarà la col·laboració amb centres escolars específics per a projectes de llarga durada. També es treballarà en estendre la mirada de nens de 0 a 6 anys a altres àmbits del museu.

El Niu de Ciència s'ha anat consolidant com un servei per a escolars i per a famílies que ha generat una demanda creixent, i ha arribat en l'actualitat gairebé al límit de la seva capacitat. El 2013 hi van participar 2.481 alumnes, i l'any 2014 3.774 només de gener a juny, fet que suposa un increment del 52%. Pel que fa a activitats familiars, el 2013 hi van participar un total de 12.689 persones entre infants i adults acompanyants.

## Valoració

Tant en l'activitat del cap de setmana com en les activitats escolars es realitzen enquestes per poder avaluar l'opinió general i detectar els punts forts i febles de les activitats. L'anàlisi posterior permet anar millorant les propostes i els materials utilitzats.

## Punts forts

- S'ofereixen activitats científiques pensades específicament per a infants de 0 a 6 anys, tram d'edats poc tingut en compte.
- És un espai per als infants concebut exclusivament per a ells i amb una normativa d'ús específica.
- La manera de treballar del projecte possibilita que cada infant trobi la seva manera de connectar amb les propostes i amb els seus interessos, potenciant les ganes de saber i prenent consciència de la pròpia capacitat per dur a terme una recerca.
- El caràcter versàtil de l'espai.
- La flexibilitat i adaptabilitat de les activitats dissenyades.
- La possibilitat de treballar amb material natural, normalment inaccessible, per al desenvolupament de les activitats.
- L'interès que genera en diversos col·lectius, sobretot de persones amb diversitat funcional, atès el caràcter del material i de la disposició de l'espai.
- L'espai potencia la creativitat, ja que no es donen receptes tancades, en format d'explicacions adultes, sinó que es fomenta la llibertat per formular hipòtesis on no hi ha una única resposta vàlida o correcta.



Jardí Botànic de Barcelona. Fotografia: MCNB. © MCNB.

### Punts febles

- La necessitat de continuar i aprofundir la formació de l'equip educatiu en l'especificitat de la franja d'edat de 0 a 6 anys.
- La dificultat de reposició del material natural que es malmet (cranis, pells, ossos, llavors, etc.).
- En alguns casos el material didàctic no ha acabat de funcionar i ha calgut replantejar el seu disseny adaptant-lo a les necessitats dels infants.

### 3. Accions de proximitat

La inauguració del Museu Blau va suposar l'arribada del primer gran equipament cultural públic

al Districte de Sant Martí. Des del primer moment es va tenir clar que calia iniciar accions específiques per connectar directament amb els veïns més propers, amb l'objectiu que poguessin fer-se seu aquest equipament i tenir-lo com a referent no només com a museu, sinó també com a espai públic al servei de diferents usos com a ciutadans.

Es va iniciar així el que es va denominar *Projecte de Proximitat*, que s'està desenvolupant a partir de converses amb tots els col·lectius implicats, com ara les associacions de veïns, les escoles, les organitzacions no governamentals, les entitats socials, etc.

El museu disposa d'un pla de comunicació per presentar l'oferta al territori més pròxim, tenint presents les característiques culturals, econòmiques i socials de cada sector, amb l'objectiu d'aconseguir



una “apropiació” del museu pels veïns. S’han dissenyat diverses campanyes com ara “Passa l’estiu amb nosaltres” o “Si no véns és perquè no vols”.

S’han establert vincles i aliances amb associacions, institucions i empreses de l’entorn més proper, com ara la Fundació Pere Closa, Can Felipa Arts Visuals i Barcelona Fòrum District, o amb les biblioteques dels diferents barris, per a usos diversos del museu (visites, xerrades, presentacions, parelles lingüístiques, festes ciutadanes...).

S’ofereixen activitats dissenyades específicament per a col·lectius vulnerables de proximitat. Es du a terme un projecte de proximitat amb les escoles del Districte de Sant Martí.

**Anàlisi detallada d’un projecte singular de proximitat: Connectem amb...**

Una de les experiències que s’ha consolidat amb més fermesa és el projecte **Connectem amb...**, dut a terme amb les escoles del districte. L’eix central és afavorir que els alumnes coneguin el seu barri d’una manera diferent de l’habitual. Les institucions que també hi intervenen són el districte, el Centre de Recursos Pedagògics i les escoles del Districte de Sant Martí.

S’adreça a totes les escoles del Districte de Sant Martí d’educació infantil, primària i secundària, tant públiques com privades. El districte té una superfície de 1.052 hectàrees, una població de 232.882 habitants, una població escolar no universitària de 31.456 alumnes (curs 2011-2012) i un total de seixanta-vuit centres escolars. Les seves característiques el fan un dels més diversos de la ciutat, amb entorns socioeconòmics molt diferents, fet que permet la interrelació i el contacte entre alumnes d’entorns molt diversos.

El Museu Blau, amb la voluntat de facilitar l’accés del públic, disposa d’un gran vestíbul d’accés gratuït amb serveis com la mediateca, el Niu de Ciència (espai per a infants de 0 a 6 anys) i un espai expositiu denominat Ciència i més. És a partir de l’exposició temporal d’aquest espai que es



Jardí Botànic de Barcelona. Fotografia: MCNB. © MCNB.

desenvolupa un projecte educatiu amb els docents de les escoles que hi volen participar. Es tria un llenguatge de comunicació (fotografia, narració...), que és el que dóna forma al producte final i a través del qual els alumnes elaboren i reflecteixen la mirada que fan del seu barri. Per portar-lo a terme, es treballa amb experts en aquests llenguatges perquè formin els educadors del museu i els docents de les escoles i ajudin en l’elaboració del projecte final.

Els objectius específics són:

- Apropar el Museu de Ciències Naturals de Barcelona als centres educatius del Districte de Sant Martí, així com establir espais de treball conjunts entre el museu i l’escola.
- Difondre el patrimoni permanent i temporal del museu (exposicions de l’espai Ciència i més), així com altres serveis com el de documentació (Mediateca).
- Treballar el procés de documentació i la metodologia de treball que requereix recrear un escenari.
- Potenciar la imaginació i la creativitat de l’alumnat a través de diferents llenguatges com la fotografia, el relat, la il·lustració, etc.
- Donar un marc adequat per investigar i recrear

un escenari del passat o del present del Districte de Sant Martí i la posterior creació d'una història real o de ficció.

- La comunicació del treball realitzat durant el projecte, amb l'elaboració de productes com el conte il·lustrat de cada història imaginada o un recull de fotografies, que al final del projecte són exposats en el vestíbul del museu mitjançant una exposició que s'inaugura amb un acte formal de cloenda del projecte, amb la presència de tots els alumnes participants.
- Des del punt de vista didàctic, aplicar la metodologia adient per documentar-se, recrear espais i personatges del passat i del present al nostre districte, treballar de manera autònoma, mostrar iniciativa i desenvolupar la creativitat i millorar la capacitat d'expressió de l'alumnat per mitjà d'una experiència d'èxit.
- Establir lligams de complicitat amb el Centre de Recursos Pedagògics del Districte de Sant Martí.

El curs 2012-2013, a partir de l'exposició de fotografies *Catalunya com tu l'has vist*, coproduïda amb TV3, les escoles van desenvolupar al llarg del curs un treball de documentació sobre el barri que es va reflectir a través de fotografies. Aquestes fotografies van ser la base per fer una exposició en el mateix museu denominada *Connectem amb Espai Terra: Sant Martí com tu l'has vist*, que va estar exposada des del 7 de juny fins al 29 de setembre de 2013. Hi van participar 530 alumnes.

El curs 2013-2014, l'exposició que ha donat peu al projecte ha estat *Monsieur Ardan, un gran explorador del segle XIX*, un relat imaginari amb fotografies en el qual s'explica la vida d'un personatge fictici i les seves descobertes en les exploracions que va dur a terme pel món. Els alumnes, a partir d'aquesta exposició, han desenvolupat un treball d'exploració i documentació del seu barri que fonamenta la creació d'un relat en forma de conte utilitzant la tècnica de la pictoescriptura, on es combina la narració amb la il·lustració. Hi van participar sis grups amb un total de 160 alumnes.

L'experiència s'ha consolidat entre les escoles del districte, de manera que cada curs es desenvoluparà un projecte específic. A mitjà termini es pretén ampliar-lo a les escoles del Districte de Sants-Montjuïc, on està situat el Jardí Botànic.

### Valoració

La valoració s'ha fet a partir de l'anàlisi del procés realitzat conjuntament entre els docents de les escoles i els educadors del museu.

### Punts forts

- Treball a través de diverses disciplines que permet fer un projecte no compartimentat.
- Relació més aprofundida amb l'entorn proper dels alumnes. Coneixement d'espais nous i vells del barri.
- Descobriments del museu per part dels docents, dels alumnes i dels seus familiars.
- Possibilitat de fer un projecte utilitzant llenguatges expressius diferents amb el suport d'experts.
- Possibilitat de veure exposat en un museu el treball desenvolupat pels alumnes al llarg del curs.
- Satisfacció dels docents en poder participar en un projecte de barri.
- La formació de l'equip educatiu del museu i dels docents de les escoles en noves tècniques d'expressió.
- El foment de la col·laboració entre diferents escoles.

### Punts febles

- Formació que requereix un treball extra per part dels docents i que sovint provoca diferents nivells d'implicació.

- Necessitat de fer un seguiment més directe del projecte en la fase que es desenvolupa a l'escola per part del museu.
- Certa dificultat per inserir el projecte en la planificació global d'algunes escoles.

mitat. Amb el projecte d'inclusivitat es fa palès que aquesta dicotomia ja està superada. El Museu de Ciències Naturals de Barcelona aspira a ser un equipament d'excel·lència i de proximitat, amb una dimensió social plenament consolidada, amb capacitat per transformar l'entorn, de convertir-se en un espai obert a la crítica i al conflicte, un espai viu social i de participació.

## CONCLUSIONS

El desenvolupament d'aquestes línies d'actuació ha permès crear nous projectes i obrir el museu a la societat en un sentit molt ampli. Aquesta societat, diversa i canviant, obliga a estar amatent a totes les fluctuacions que es produeixen dia a dia.

Les diverses línies d'actuació han permès aprofundir en la formació de les persones implicades, de manera que s'ha potenciat l'obertura de mirades diferents entre l'equip del museu.

L'oferta del museu s'ha ampliat quantitativament, però sobretot qualitativament, a col·lectius sovint oblidats pels museus o tractats de vegades des d'una perspectiva paternalista. Això ha generat sorpresa per part dels usuaris, però sobretot un gran interès i un vincle de complicitat entre ells i el museu.

Ara, els programes de proximitat, equitat i accessibilitat formen part de l'estructura de funcionament del museu, amb recursos humans i econòmics estables.

Cal desenvolupar una metodologia de treball que permeti avaluar els projectes i conèixer l'impacte que tenen, així com trobar els canals per promoure la participació del públic en la vida del museu.

Actualment s'està creant el Consell Infantil del Museu Blau per donar veu als infants en el present i el futur del museu i perquè siguin part activa en els projectes de proximitat.

Fins fa pocs anys es produïa una classificació convencional dels centres culturals entre els equipaments d'excel·lència i els equipaments de proximitat.